

Bilindiği üzere içinde bulunduğumuz yüzyılın bir gereği olarak kurumlarımız, kendilerini ihtiyaçlara göre sürekli geliştirmek ve çağın gerekliliklerine adapte etmek zorundadırlar. Bu ihtiyaçlara ve çağın gerekliliklerine en etkili şekilde cevap verebilmenin yolu da kuşkusuz eğitimden geçer. Her geçen gün gelişen teknolojiye ayak uydurabilmek için ilimizin ve ülkemizin eğitimine daha çok önem vermeli ve buna yönelik atacağımız adımları daha da planlı bir şekilde yapmalıyız. Nitekim eğitimin inşasında ve eğitim kurumlarımızın niteliğinin keza hizmet kalitesinin artırılmasında, ulaşılabilir orta ve uzun vadeli hedeflere dayalı süreç odaklı bir planlamanın varlığı şarttır. Gerçekçi ve somut adımlara dayalı oluşturulacak yönetsel bir planlamayla; eğitim kurumlarımızın hizmet kalitesini, tüm paydaşlarımızın memnuniyetini artırmayı hedeflemeliyiz. Kamu kaynaklarını etkili bir şekilde kullanabilen, mali disiplin çerçevesinde katılımcılık ilkesine dayanan bir süreç oluşturmalıyız. Sürdürülebilir, sağlam hedeflere ve stratejilere dayanan, kurumsal kültüre katkı sağlayan, şeffaf ve uygulanabilir bir stratejik planın varlığına her daim ihtiyacımız vardır.

Bu doğrultuda; 5018 Kamu Mali Yönetimi ve Kontrol Kanunu gereğince, paydaşların iş birliği çerçevesinde çalışma arkadaşlarımızla birlikte hazırladığımız 2024-2028 Stratejik Planı'nın ilimiz için başarıyla uygulanması ve belirlenen hedeflerin gerçekleşmesi doğrultusundaki eğitim vizyonumuza ulaşılacaktır. Hazırladığımız Stratejik Planımızın, en verimli şekilde hayata geçmesini ve hayırlara vesile olmasını diliyorum.

Hasan KÖKREK

Ağrı İl Milli Eğitim Müdürü

T.C.

AĞRI VALİLİĞİ

15 TEMMUZ ŞEHİTLERİ ANADOLU LİSESİ



2024-2028 STRATEJİK PLANI

İSTİKLALMARŞI

Korkma, sönmez bu şafaklarda yüzen al sancak;
Sönmeden yurdumun üstünde tüten en son ocak.
O benim milletimin yıldızıdır, parlayacak;
O benimdir, o benim milletimindir ancak.

Çatma, kurban olayım, çehreni ey nazlı hilal!
Kahraman ırkıma bir gül! Ne bu şiddet, bu celal?
Sana olmaz dökülen kanlarımız sonra helal...
Hakkıdır Hakk'a tapan milletimin istiklal!

Ben ezelden beridir hür yaşadım, hür yaşarım.
Hangi çılgın bana zincir vuracakmış? Şaşarım!
Kükremiş sel gibiyim, bendimi çiğner, aşarım.
Yırtarım dağları, enginlere sığmam taşarım.

Garbın afakını sarmışsa çelik zırhlı duvar,
Benim iman dolu göğsüm gibi serhaddim var.
Ulusun, korkma! Nasıl böyle bir imanı boğar,
"Medeniyet!" dediğin tek dişi kalmış canavar?

Arkadaş! Yurduma alçakları uğratma sakın.
Siper et gövdeni, dursun bu hayasızca akın.
Doğacaktır sana va' dettiği günler Hakk'ın...
Kim bilir, belki yarın, belki yarından da yakın.

Bastığın yerleri "toprak!" diyerek geçme, tanı:
Düşün altındaki binlerce kefensiz yatanı.
Sen şehit oğlusun, incitme, yazıktır atanı:
Verme, dünyaları alsan da, bu cennet vatanı.

Kim bu cennet vatanın uğruna olmaz ki feda?
Şüheda fışkıracak toprağı sıksan, şüheda!
Canı, cananı bütün varımı alsın da Huda,
Etmesin tek vatanımdan beni dünyada cüda.

Ruhumun senden, İlahi, şudur ancak emeli:
Değmesin mabedimin göğsüne namahrem eli.
Bu ezanlar ezanlar-ki şahadetleri dinin temeli
Ebedi yurdumun üstünde benim inlemeli.

O zaman vcd ile bin secde eder-varsa-taşım,
Her cerihamdan, İlahi, boşanıp kanlı yaşım,
Fışkırır ruh-ı mücerred gibi yerden na' şim;
O zaman yükselerek arşa değer belki başım.

Dalgalar sen de şafaklar gibi ay şanlı hilal!
Olsun artık dökülen kanlarımın hepsi helal!
Ebediyen sana yok, ırkıma yok izmihlal:
Hakkıdır, hür yaşamış bayrağımın hürriyet;
Hakkıdır, Hakk'a tapan, milletimin istiklal!

Mehmet AKIF ERSOY

*Öğretmenler;
Yeni Nesil Sizin
Eseriniz Olacaktır.*

K. Atatürk



GENÇLİĞE HİTABE

Ey Türk gençliği! Birinci vazifen, Türk İstiklalini, Türk cumhuriyetini, İlelebet, muhafaza ve müdafaa etmektir.

Mevcudiyetinin ve istikbalinin yegane temeli budur. Bu temel, senin, en kıymetli hazinendir. İstikbalde dahi, seni, bu hazineden, mahrum etmek isteyecek, dahili ve harici, bedhahların olacaktır. Bir gün, istiklal ve cumhuriyeti müdafaa mecburiyetine düşersen, vazifeye atılmak için, içinde bulunacağın vaziyetin imkan ve şeraitini düşünmeyeceksin! Bu imkan ve şerait, çok namüsaıt bir mahiyette tezahür edebilir. İstiklal ve cumhuriyetine kastedecek düşmanlar, bütün dünyada emsali görülmemiş bir galibiyetin mümessili olabilirler. Cebren ve hile ile aziz vatanın, bütün kaleleri zapt edilmiş, bütün tersanelerine girilmiş, bütün orduları dağıtılmış ve memleketin her köşesi bilfiil işgal edilmiş olabilir. Bütün bu şeraitten daha elim ve daha vahim olmak üzere, memleketin dahilinde, iktidara sahip olanlar gaflet ve dalalet ve hatta hiyanet içinde bulunabilirler. Hatta bu iktidar sahipleri şahsi menfaatlerini, müstevlerin siyasi emelleriyle tevhit edebilirler. Millet, fakr u zaruret içinde harap ve bitap düşmüş olabilirler.

Ey Türk istikbalinin evladı! İşte, bu ahval ve şerait içinde dahi, vazifen; Türk istiklal ve cumhuriyetini kurtarmaktır! Muhtaç olduğun kudret, damarlarındaki asil kanda, mevcuttur!

K. Atatürk

“ Muallimler! Yeni nesli, Cumhuriyetin fedakâr muallim ve mürebbilerini sizler yetiştireceksiniz. Ve yeni nesil sizin eseriniz olacaktır. “

-Mustafa Kemal ATATÜRK

Okul/Kurum Bilgileri

İli: AĞRI		İlçesi: MERKEZ	
Adres:	Fırat Mahallesi, Erzurum Yolu (İl Özel İdaresi Yanı),04200 Merkez/Ağrı	Coğrafi Konum (link)	https://goo.gl/maps/Cc39spEQAT22
Telefon Numar a sı:	04722154110	Faks Numarası:	04722155311
e- Posta Adresi:	116660@meb.k12.tr	Web sayfası adresi:	http://agri15temmuzsehitlerial.meb.k12. tr/
Kuru m Kodu:	116660	Öğretim Şekli:	TAM GÜN(Tam Gün/İkili Eğitim)

Sunuş

Uzun gayretler sonucu, oluşturulan ekiple hazırlamış olduğumuz ve sizlerin de katkılarıyla son şekli verilen Stratejik Plan'ımızı birlikte uygulayacağız.

Okulumuzun eğitim-öğretim sorunları öğrenci ve velilerden gelen talepler de dikkate alınarak yapmış olduğumuz öğretmenler kurullarında görüşülmüştür. Okulumuzun nasıl ve hangi şartlarda öğrencileri kabul ettiği hepimizin malumudur. Bu durum okulumuz ve öğretmenlerimiz için büyük bir avantaj oluşturmaktadır. Bu avantajı daha da anlamlı kılabilmek için tecrübe ve bilgi birikimimizle geleceğimizin teminatı olan sevgili öğrencilerimize hep birlikte yardımcı olacağız.

Milli Eğitimin Temel Amaçları, Atatürk İlke ve İnkılâpları doğrultusunda öğrencilerimizi millî ve manevî değerlerine sahip çıkan, dünyadaki değişim ve gelişime açık, vatanını, bayrağını seven, ülkesinin çıkarlarını her şart ve vaziyette korumayı ilke edinmiş, yüksek idealler peşinde koşan, sorumluluk sahibi, sosyal yönden gelişmiş, kişilikli, kültürlü insanlar olarak yetiştirmenizi, dolayısıyla öğrenci ve veli memnuniyetine hizmet etmenizi bekler, saygılar sunarım.

ERCAN BULAN

Okul Müdürü

İÇİNDEKİLER

1. GİRİŞ VE STRATEJİK PLANIN HAZIRLIK SÜRECİ

- 1.1. **Strateji Geliştirme Kurulu ve Stratejik Plan Ekibi**
- 1.2. **Planlama Süreci**

2. DURUM ANALİZİ

- 2.1. Kurumsal Tarihçe
- 2.2. Uygulanmakta Olan Planın Değerlendirilmesi
- 2.3. Mevzuat Analizi
- 2.4. Üst Politika Belgelerinin Analizi
- 2.5. Faaliyet Alanları ile Ürün ve Hizmetlerin Belirlenmesi
- 2.6. Paydaş Analizi
- 2.7. Kuruluş İçi Analiz
 - 2.7.1. Teşkilat Yapısı
 - 2.7.2. İnsan Kaynakları
 - 2.7.3. Teknolojik Düzey
 - 2.7.4. Mali Kaynaklar 2.7.5. İstatistik Veriler
- 2.8. Dış Çevre Analizi (Politik, Ekonomik, Sosyal, Teknolojik, Yasal ve Çevresel Çevre Analizi -PESTLE)
- 2.9. Güçlü ve Zayıf Yönler ile Fırsatlar ve Tehditler (GZFT) Analizi 2.10. Tespit ve İhtiyaçların Belirlenmesi

3. GELECEĞE BAKIŞ

- 3.1. Misyon
- 3.2. Vizyon
- 3.3. Temel Değerler

4. AMAÇ, HEDEF VE STRATEJİLERİN BELİRLENMESİ

- 4.1. Amaçlar
- 4.2. Hedefler
- 4.3. Performans Göstergeleri
- 4.4. Stratejilerin Belirlenmesi
- 4.5. Maliyetlendirme

BÖLÜM I: GİRİŞ ve PLAN HAZIRLIK SÜRECİ

2024-2028 dönemi stratejik plan hazırlanması süreci Üst Kurul ve Stratejik Plan Ekibinin oluşturulması ile başlamıştır. Ekip tarafından oluşturulan çalışma takvimi kapsamında ilk aşamada durum analizi çalışmaları yapılmış ve durum analizi aşamasında paydaşlarımızın plan sürecine aktif katılımını sağlamak üzere paydaş anketi, toplantı ve görüşmeler yapılmıştır.

Durum analizinin ardından geleceğe yönelim bölümüne geçilerek okulumuzun amaç, hedef, gösterge ve eylemleri belirlenmiştir. Çalışmaları yürüten ekip ve kurul bilgileri altta verilmiştir.

STRATEJİK PLAN ÜST KURULU

Üst Kurul Bilgileri		Ekip Bilgileri	
Adı Soyadı	Unvanı	Adı Soyadı	Unvanı
Ercan BULAN	OKUL MÜDÜRÜ	Ramazan MIZRAK	MÜDÜR YARDIMCISI
Nurettin YILDIZ	MÜDÜR BAŞYARDIMCISI	Pakize TANRIVERDİ	EDEBİYAT ÖĞRT.
Murat ÖZDEN	REHBER ÖĞRT.	Volkan Yıldırım	TARİH ÖĞRT.
Mehmet ASLANKILIÇ	OKUL AİLE BİRLİĞİ BAŞKANI	Orhan KÖSE	MEMUR
ALEETTİN TAŞDEMİR	YÖNETİM UYESİ	Fırat SARIKAYA	MATEMATİK ÖGRT.

1.1. Planlama Süreci:

2024-2028 dönemi stratejik plan hazırlanma süreci Strateji Geliştirme Kurulu ve Stratejik Plan Ekibi'nin oluşturulması ile başlamıştır. Ekip tarafından oluşturulan çalışma takvimi kapsamında ilk aşamada durum analizi çalışmaları yapılmış ve durum analizi aşamasında, paydaşlarımızın plan sürecine aktif katılımını sağlamak üzere paydaş anketi, toplantı ve görüşmeler yapılmıştır. Durum analizinin ardından geleceğe yönelim bölümüne geçilerek okulumuzun/kurumumuzun amaç, hedef, gösterge ve stratejileri belirlenmiştir.

BÖLÜM II:DURUM ANALİZİ

Durum analizi bölümünde okulumuzun mevcut durumu ortaya konularak neredeyiz sorusuna yanıt bulunmaya çalışılmıştır.

Bu kapsamda okulumuzun kısa tanıtımı, okul künyesi ve temel istatistikleri, paydaş analizi ve görüşleri ile okulumuzun Güçlü Zayıf Fırsat ve Tehditlerinin (GZFT) ele alındığı analize yer verilmiştir.

1.2. Kurumsal Tarihçe

Okulumuz 1988/1989 eğitim- öğretim yılında şu anda Naci Gökçe Lisesinin ek binası olan binada eğitim-öğretime başlamıştır.1996/1997 eğitim öğretim yılında ise 24 derslikli bu günkü binasına taşınmıştır. İlk mezunlarını 1994/1995 Öğretim yılında vermiştir. Çünkü ilköğretim okulları açılmadan önce ilkokul 5. sınıfından sonra açılan Anadolu liseleri sınavları sonucunda hazırlık artı 3 yıl ortaokul ve 3 yılda lise eğitimi veriliyordu.1997 -2004 yılları arasında OKS sınavları sonucunda hazırlık artı 3 yıl lise eğitimi yapılmıştır.2005/ 2006yılından itibaren ise 4 yıllık eğitime devam edilmektedir. 2016 yılında “Ağrı Dağı” olan okul ismi “ 15 Temmuz Şehitleri” olarak değiştirilmiştir. Halen okulumuzda Fen Bilimleri, Türkçe-Matematik, Sosyal Bilimler ve Yabancı Dil alanları olmak üzere Dört alanda öğrencilerimiz eğitim öğretimlerine devam etmektedir.

Yasal Yükümlülükler ve Mevzuat Analizi

İl ve İlçe Milli Eğitim Müdürlüğümüzün tabi olduğu tüm yasal yükümlülüklere uymakla mükelleftir. Bunların dışında Lise düzeyinde yükümlülük arz eden mevzuat, Tablo 1’de ayrıca gösterilmiştir.

Tablo 1 Mevzuat Analizi

Yasal Yükümlülük	Dayanak	Tespitler	İhtiyaçlar
<ul style="list-style-type: none">• Okulumuz “Dayanak” başlığı altında sıralanan Kanun, Kanun Hükmünde Kararname, Tüzük, Genelge ve Yönetmeliklerdeki ilgili hükümleri yerine getirmek• “Eğitim-öğretim hizmetleri, insan kaynaklarının gelişimi, halkla ilişkiler, stratejik plan hazırlama, stratejik plan izleme-değerlendirme süreci iş ve işlemleri” faaliyetlerini yürütmek.• Resmi kurum ve kuruluşlar, sivil toplum kuruluşları ve özel sektörle mevzuat hükümlerine aykırı olmamak ve faaliyet alanlarını kapsamak koşuluyla protokoller ve diğer işbirliği çalışmalarını yürütmek• Lise öğrencilerinin okula kayıt, sınıf geçme, devam-	<ul style="list-style-type: none">• T.C. Anayasası• 1739 Sayılı Millî Eğitim Temel Kanunu• 652 Sayılı MEB Teşkilat ve Görevleri Hakkındaki Kanun Hükmünde Kararname• 222 Sayılı Millî Eğitim Temel Kanunu (Kabul No: 5.1.1961, RG: 12.01.1961 / 10705-Son Ek ve Değişiklikler: Kanun No: 12.11.2003/ 5002, RG: 21.11.2003• 657 Sayılı Devlet Memurları Kanunu• 5442 Sayılı İl İdaresi Kanunu• 3308 Sayılı Mesleki Eğitim Kanunu• 439 Sayılı Ek Ders Kanunu• 4306 Sayılı Zorunlu İlköğretim ve Eğitim Kanunu• 5018 sayılı Kamu Mali Yönetimi ve Kontrol Kanunu• MEB Personel Mevzuat Bülteni• Taşıma Yoluyla Eğitime Erişim Yönetmeliği• MEB Millî Eğitim Müdürlükleri Yönetmeliği (22175 Sayılı RG Yayınlanan)• Millî Eğitim Bakanlığı Rehberlik ve Psikolojik Danışma Hizmetleri Yönetmeliği	<ul style="list-style-type: none">• Müdürlüğümüzü n hizmetlerini mevzuattaki hükümlere uygun olarak yürütmektedir.• Diğer kurumlarla işbirliği gerektiren çalışmalarda, gerek tabi olduğumuz mevzuat gerekse diğer kurumların mevzuatları arasında uyumsuzluk ortaya çıkabilmektedir.• Tabi olduğumuz mevzuatın kapsamı, Müdürlüğümüzü n yetkilerini çeşitlendirmekle birlikte sınırlamaktadır.• Kurumsal kültürümüz, mevzuatta sık yaşanan değişikliklere hazırlıklı olmasına rağmen öğrenci ve velilerimizden oluşan paydaşlarımız, yeni ve farklı çalışmalara uyuma direnç göstermektedir.• Mevzuat itibariyle öğrenci velilerinin eğitim	<ul style="list-style-type: none">• Diğer kurumlarla işbirliğinde, yetki alanının genişletilmesi• Mevzuat itibariyle Okul Müdürlerinin yetkilerinin artırılması• Eğitim uygulamaları konusunda ulusal düzeyde tanıtım çalışmaları yaparak öğrenci ve velilerinin bilgilendirilmesi• Mevzuatta ihtiyaç duyulan değişikliklerde “yenileme” çalışmalarını yerine “güncelleme” çalışmalarına yer verilmesi• Öğrenci velilerinin eğitim faaliyetlerine müdahale alanlarının sınırlandırılması için yasal tedbirlerin alınması• Mevzuatın, çalışanların kendilerini güvende

<p>devamsızlık, sosyal sorumluluk çalışmaları vb. iş ve işlemleri</p>	<ul style="list-style-type: none">• 04.12.2012/202358 Sayı İl İlçe MEM'nün Teşkilatlanması 43 Nolu Genelge• 26 Şubat 2018 tarihinde yayımlanan Kamu İdarelerinde Stratejik Planlamaya İlişkin Usul ve Esaslar Hakkındaki Yönetmelik• Okul Öncesi Eğitim ve İlköğretim Kurumları Yönetmeliği• Sosyal Etkinlikler Yönetmeliği• MEB Eğitim Kurulları ve Zümreleri Yönergesi	<p>faaliyetlerine müdahale alanını sınırlandıran herhangi bir mekanizma bulunmamaktadır.</p>	<p>hissedebileceği şekilde yeniden düzenlenmesi</p>
---	--	--	---

Üst Politika Belgeleri Analizi

Üst politika belgeleri;

- 12. Kalkınma Planı
- Cumhurbaşkanlığı Programı,
- Orta Vadeli Program,
- Cumhurbaşkanlığı Yıllık Programı,
- Millî Eğitim Bakanlığı Stratejik Planı,
- İl Millî Eğitim Müdürlüğü Stratejik Planı,
- İlçe Millî Eğitim Müdürlüğü Stratejik Planı ile
- Okul/kurumu ilgilendiren ulusal, bölgesel ve sektörel strateji eylem planlarını ifade eder.

Kurumun faaliyet alanları ile Kalkınma Planı, diğer plan ve programlarda yer alan amaç, ilke ve politikalar arasındaki uyuma bakılır.

Tablo 2. Üst Politika Belgeleri Analizi Tablosu

Üst Politika Belgesi	İlgili Bölüm/Referans	Verilen Görevler/İhtiyaçlar
5018 sayılı Kamu Mali Yönetimi ve Kontrol Kanunu	<ul style="list-style-type: none">• 9. Madde,• 41. Madde	Kurum Faaliyetlerinde bütçenin etkin ve verimli kullanımı Stratejik Plan Hazırlama İzleme ve Değerlendirme Çalışmaları
30344 sayılı Kamu İdarelerinde Stratejik Plan Hazırlamaya İlişkin Usul ve Esaslar Hakkında Yönetmelik (26 Şubat 2018)	Tümü	5 yıllık hedefleri içeren Stratejik Plan hazırlanması
Cumhurbaşkanlığı Yıllık Programı	Tümü	2024-2028 Stratejik Planının Hazırlanması
2021-2023 Orta Vadeli Program	Tümü	Bütçe çalışmaları
MEB 12. Kalkınma Planı Politikaları Önerileri	Önerilen politikalar	Hedef ve stratejilerin belirlenmesi
MEB Kalite Çerçevesi	Tümü	Hedef ve stratejilerin belirlenmesi
MEB 2022 Bütçe Yılı Sunuşu	Tümü	Bütçe çalışmaları
2017-2023 Öğretmen Strateji Belgesi	Tümü	Hedef ve stratejilerin belirlenmesi
OECD 2022 Raporu	Türkiye verileri	Stratejilerin belirlenmesi
2022-2023 MEB İstatistikleri	Örgün Eğitim İstatistikleri	Hedef ve göstergelerin belirlenmesi
Kamu İdareleri İçin Stratejik Plan	Tümü	5 yıllık hedefleri içeren Stratejik Plan hazırlanması
Hazırlama Kılavuzu (26 Şubat 2018)		

2022/21 sayılı Genelge, 2024-2028 Stratejik Plan Hazırlık Çalışmaları (06 Ekim 2022)	Tümü	2024-2028 Stratejik Planının Hazırlanması
MEB 2024-2028 Stratejik Plan Hazırlık Programı (06 Ekim 2022)	Tümü	2024-2028 Stratejik Planı Hazırlama Takvimi
MEB 2024-2028 Stratejik Planı	Tümü	MEB Politikaları Konusunda Taşra Teşkilatına Rehberlik
Kamu İdarelerince Hazırlanacak Performans Programları Hakkında Yönetmelik	Tümü	5 yıllık kurumsal hedeflerin her bir mali yıl için ifade edilmesi
Kamu İdarelerince Hazırlanacak Faaliyet Raporu Hakkında Yönetmelik	Tümü	Her bir mali yıl için belirlenen hedeflerin gerçekleşme durumlarının tespiti, raporlanması
Ağrı İl Milli Eğitim Müdürlüğü 2024-2028 Stratejik Planı	Tümü	Amaç, hedef, gösterge ve stratejilerin belirlenmesi
İlçe Milli Eğitim Müdürlüğü 2024-2028 Stratejik Planı	Tümü	Amaç, hedef, gösterge ve stratejilerin belirlenmesi

Faaliyet Alanları ile Ürün/Hizmetlerin Belirlenmesi

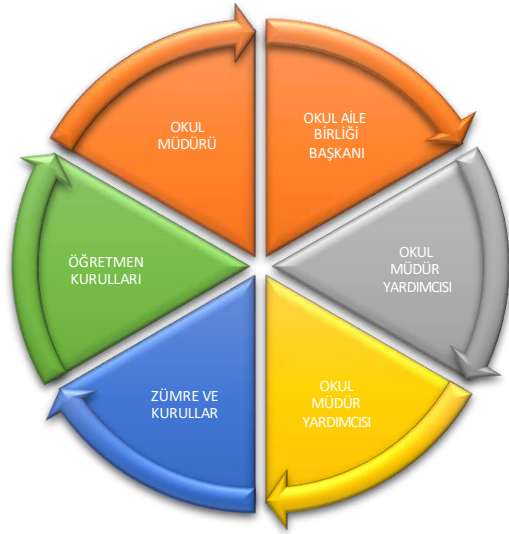
Mevzuat analizi çıktıları dolayısıyla görev ve sorumluluklar dikkate alınarak okul/kurumun sunduğu temel ürün ve hizmetler belirlenir. Belirlenen ürün ve hizmetler Tablo 3'te belirtildiği gibi belirli faaliyet alanları altında toplulaştırılmıştır.

Tablo 3. Faaliyet Alanlar/Ürün ve Hizmetler Tablosu

Faaliyet Alanı	Ürün/Hizmetler
Öğretim-eğitim faaliyetleri	Öğrenci İşleri Kayıt-nakil işleri Devam-devamsızlık Sınıf geçme Sınav hizmetleri
Rehberlik faaliyetleri	Öğrencilere rehberlik yapmak Velilere rehberlik etmek Rehberlik faaliyetlerini yürütmek
Sosyal faaliyetler	
Sportif faaliyetler	
Kültürel ve sanatsal faaliyetler	
İnsan kaynakları faaliyetleri (mesleki gelişim faaliyetleri, personel etkinlikleri...)	
Okul aile birliği faaliyetleri	
Öğrencilere yönelik faaliyetler	
Ölçme değerlendirme faaliyetleri	

PAYDAŞ ANALİZİ

Kurumumuzun temel paydaşları öğrenci, veli ve öğretmen olmakla birlikte eğitimin dışsal etkisi nedeniyle okul çevresinde etkileşim içinde olunan geniş bir paydaş kitlesi bulunmaktadır. Paydaşlarımızın görüşleri anket, toplantı, dilek ve istek kutuları, elektronik ortamda iletilen önerilerde dâhil olmak üzere çeşitli yöntemlerle sürekli olarak alınmaktadır.



Paydaş anketlerine ilişkin ortaya çıkan temel sonuçlara altta yer verilmiştir.

Öğrenci Görüş ve Değerlendirmeleri Anket Formu Veri Analizi



Öğretmen Görüş ve Değerlendirmeleri Anket Formu Veri Analizi



Veli Görüş ve Değerlendirmeleri Anket Formu Veri Analizi



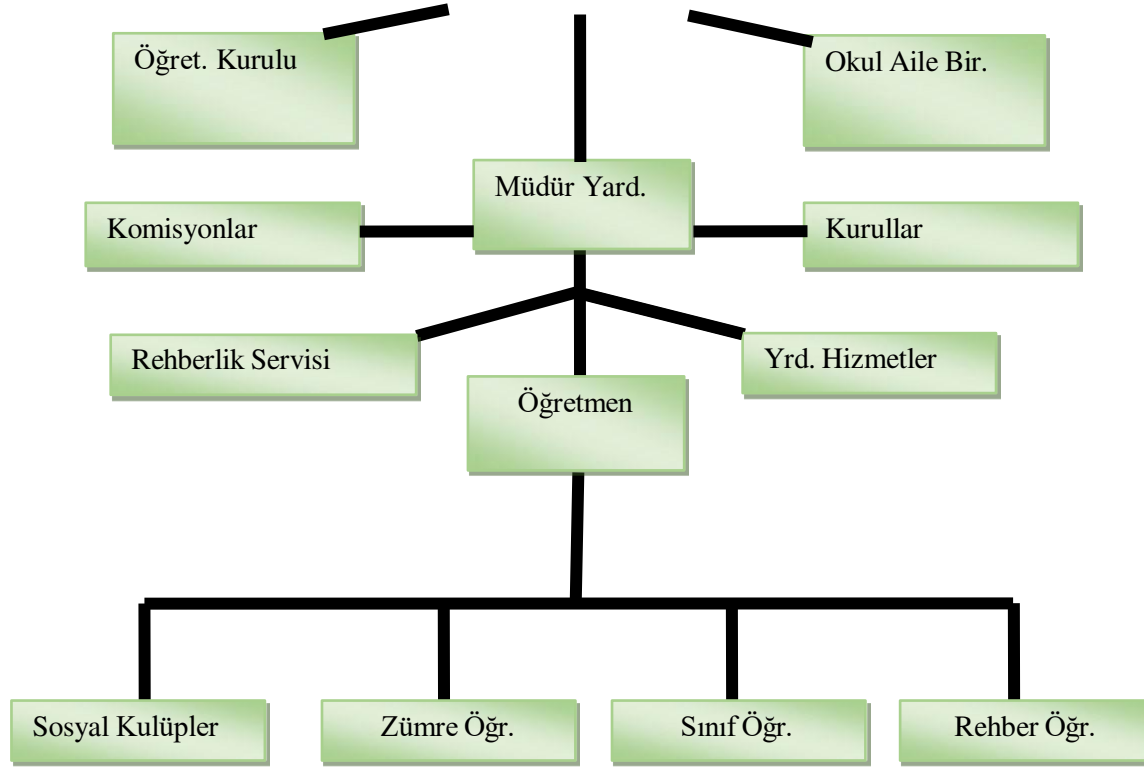
Okul/Kurum İçi Analiz

Okulumuzun kurum içi analiz sürecinde kullanabilecekleri araçlar, içerikleri ve nasıl erişim sağlayabileceklerine dair bilgiler Tablo 4'te verilmiştir

Tablo 4.Okul/Kurum İçi Analiz İçerik Tablosu

Okul/Kurum İçi	Analiz İçerik Tablosu
Öğrenci sayıları	Sınıf kademeleri, meslek alan dalları, kaynaştırma öğrencileri, yabancı uyruklu öğrenciler gibi demografik özelliklere dair detaylı sınıflandırmaları kapsamalıdır. e-Okul kayıtları kullanılarak hazırlanabilir.
Akademik başarı verileri	e-Okul kayıtları kullanılarak erişim sağlanabilir.
Sosyal-kültürel-bilimsel ve sportif başarı verileri	Belirtilen alanlarda yarışma ödülleri ya da lisansları olan öğrencilere dair sayısal verileri kapsamalıdır.
Öğrenme stilleri envanteri	Okul rehberlik servisi tarafından uygulanmaktadır.
Devam-devamsızlık verileri	e-Okul kayıtları kullanılarak erişim sağlanabilir. Aynı zamanda okul rehberlik servisi tarafından devamsızlık nedenleri anketi uygulanarak detaylı bir analiz gerçekleştirilmesi önerilmektedir.
Okul disiplinini etkileyen faktörler anketi	Okul rehberlik servisi tarafından uygulanmaktadır.
İnsan kaynakları verileri	İdareci, öğretmen ve destek personeline dair sayısal veriler, lisans ya da yüksek lisans programlarından mezuniyet durumlarını da kapsamalıdır.
Öğretmenlerin hizmet içi eğitime katılma oranları	MEBBİS verileri kullanılarak erişim sağlanabilir.
Öğrenme ortamı verileri	Okulun fiziki yapısına (ana ve ek binalar, kapalı spor salonu vb.) ve öğrenme ortamlarına (sınıf sayısı, laboratuvar ve kütüphane vb.) dair verileri içermelidir.
Okul/kurum ortamını değerlendirme anketi	Okul rehberlik servisi tarafından uygulanmaktadır.

OKULUN ÖRGÜT YAPISI



İSTATİKİ VERİLER

Çalışan Bilgileri

Okulumuzun çalışanlarına ilişkin bilgiler altta yer alan tabloda belirtilmiştir.

Çalışan Bilgileri Tablosu

Unvan*	Erkek	Kadın	Toplam
Okul Müdürü ve Müdür Yardımcısı	5	0	5
Sınıf Öğretmeni			
Branş Öğretmeni	21	15	36
Rehber Öğretmen	1	1	2
İdari Personel	3	1	4
Yardımcı Personel	7	1	8
Güvenlik Personeli	0		0
Toplam Çalışan Sayıları	37	18	55

Okulumuz Bina ve Alanları

Okulumuzun binası ile açık ve kapalı alanlarına ilişkin temel bilgiler altta yer almaktadır.

Okul Yerleşkesine İlişkin Bilgiler

Okul Bölümleri		Özel Alanlar	Var	Yok
Okul Kat Sayısı	4	Çok Amaçlı Salon	+	
Derslik Sayısı	23	Çok Amaçlı Saha	+	
Derslik Alanları (m2)	50	Kütüphane	+	
Kullanılan Derslik Sayısı	24	Fen Laboratuvarı	+	
Şube Sayısı	23	Bilgisayar Laboratuvarı	+	
İdari Odaların Alanı (m2)	30	İş Atölyesi		-
Öğretmenler Odası (m2)	84	Beceri Atölyesi		-
Okul Oturum Alanı (m2)	2000	Pansiyon	+	
Okul Bahçesi (Açık Alan)(m2)	19000			
Okul Kapalı Alan (m2)	6500			
Sanatsal, bilimsel ve sportif amaçlı toplam alan (m ²)	858			
Kantin (m2)	160			
Tuvalet Sayısı	24			
Diğer ()				

Sınıf ve Öğrenci Bilgileri

Okulumuzda yer alan sınıfların öğrenci sayıları alttaki tabloda verilmiştir.

SINIFI	Kız	Erkek	Toplam	SINIFI	Kız	Erkek	Toplam
9A	18	12	30	10B	16	12	28
9B	17	11	28	10C	16	13	29
9C	17	13	30	10D	17	12	29
9D	18	12	30	10E	16	14	30
9E	19	11	30	11A	16	14	30
				11B	16	11	27
10A	16	13	29	11C	13	15	28
SINIFI	Kız	Erkek	Toplam	SINIFI	Kız	Erkek	Toplam

11D	16	9	25	12C	14	15	29
11E	12	9	21	12D	17	9	26
11F	8	4	12	12E	17	12	29
12A	15	14	29	12F	11	9	20
12B	14	12	28	12H	7	10	17

Donanım ve Teknolojik Kaynaklarımız

Teknolojik kaynaklar başta olmak üzere okulumuzda bulunan çalışır durumdaki donanım malzemesine ilişkin bilgiye alttaki tabloda yer verilmiştir.

Teknolojik Kaynaklar Tablosu

Akıllı Tahta Sayısı	33	TV Sayısı	4
Masaüstü Bilgisayar Sayısı	18	Yazıcı Sayısı	9
Taşınabilir Bilgisayar Sayısı	2	Fotokopi Makinası Sayısı	3
Projeksiyon Sayısı	1	İnternet Bağlantı Hızı	50 -100 MBPS

Gelir ve Gider Bilgisi

Okulumuzun genel bütçe ödenekleri, okul aile birliği gelirleri ve diğer katkılarda dâhil olmak üzere gelir ve giderlerine ilişkin son iki yıl gerçekleşme bilgileri alttaki tabloda verilmiştir.

Yıllar	Gelir Miktarı	Gider Miktarı
2022	12000000	12000000
2023	15000000	15000000

GZFT (Güçlü, Zayıf, Fırsat, Tehdit) Analizi

Okulumuzun temel istatistiklerinde verilen okul künyesi, çalışan bilgileri, bina bilgileri, teknolojik kaynak bilgileri ve gelir gider bilgileri ile paydaş anketleri sonucunda ortaya çıkan sorun ve gelişime açık alanlar iç ve dış faktör olarak değerlendirilerek GZFT tablosunda belirtilmiştir. Dolayısıyla olguyu belirten istatistikler ile algıyı ölçen anketlerden çıkan sonuçlar tek bir analizde birleştirilmiştir.

Kurumun güçlü ve zayıf yönleri donanım, malzeme, çalışan, iş yapma becerisi, kurumsal iletişim gibi çok çeşitli alanlarda kendisinden kaynaklı olan güçlülükleri ve zayıflıkları ifade etmektedir ve ayırmda temel olarak okul müdürü/müdürlüğü kapsamında bakılarak iç faktör ve dış faktör ayrımı yapılmıştır.

İçsel Faktörler

Güçlü Yönler

Öğrenciler	Seçilmiş öğrenci grubunun olması
Çalışanlar	Seçilmiş Öğretmen kadrosunun bulunması
Veliler	Veli Okul ilişkisine önem verilmesi ve veli toplantılarının düzenli yapılması
Bina ve Yerleşke	Güvenli okul ortamının olması
Donanım	Her bölümde internet ağının kullanılabilir olması
Bütçe	Okul –Aile Birliği'nin desteği ile günlük kullanılan malzeme sıkıntısının olmaması
Yönetim Süreçleri	Demokratik, şeffaf ve eleştiriye açık okul ortamının olması
İletişim Süreçleri	Öğretmenlerin öğrencilerle yakından ilgilenmesi

Zayıf Yönler

Öğrenciler	Bazı öğrencilerin okulun amaçları doğrultusunda verilen öğretime uyum sağlayamaması
Çalışanlar	Bazı öğretmenlerin/çalışanların bilgi iletişim teknolojilerini etkili kullanamamaları
Veliler	Öğretmen-Veli görüşme odalarının olmaması

Bina ve Yerleşke	Sosyal Faaliyetlerinin yürütüleceği uygun ortam ve mekânların olmaması
Donanım	Konferans salonunun yetersizliği
Bütçe	Sınıf ve okul için gerekli malzemelerin tamamının alınamaması
Yönetim Süreçleri	Bazı öğretmenlerin idare ile koordinasyon sağlayamaması
İletişim Süreçleri	Mezun öğrencilerle yeterli ilişki kurulamaması

Dışsal Faktörler

Fırsatlar

Politik	İl Milli Eğitim Müdürlüğü ve İlçe Milli Müdürlüğü'nün desteği
Ekonomik	Ekonomik ve teknolojik gelişmeler
Sosyolojik	Çevredeki her türlü kurum, oda ve birliklerle işbirliği için gerekli ortamın hazır olması
Teknolojik	Fatih projesi kapsamında okulun hizmet alması
Mevzuat-Yasal	Yönetmeliğe uygun olarak iş ve işlemlerin gerçekleştirilmesi
Ekolojik	Okulun çevresinde gürültü kirliliğinin çok az olması

Tehditler

Politik	Değişen sınav sistemlerinin okulun eğitim kalitesini düşürmesi
Ekonomik	Genel Bütçeden eğitim ve öğretim yatırımlarına yeteri kaynak ayırlamaması
Sosyolojik	Sosyal medya kullanımının okul ortamındaki öğrenci davranışlarını olumsuz etkilemesi
Teknolojik	Laboratuvarların yeterli düzeyde kullanılmaması ve bilgisayar sayısının eksikliği
Mevzuat-Yasal	Okula özel servislerle gelen öğrencilerin servislerde karşılaştığı olumsuzluklar
Ekolojik	Öğrencilerin çevreden, yazılı ve görsel medyadan olumsuz etkilenmeleri

Gelişim ve Sorun Alanları

Gelişim ve sorun alanları analizi ile GZFT analizi sonucunda ortaya çıkan sonuçların planın geleceğe yönelim bölümü ile ilişkilendirilmesi ve buradan hareketle hedef, gösterge ve eylemlerin belirlenmesi sağlanmaktadır.

Gelişim ve sorun alanları ayrımında eğitim ve öğretim faaliyetlerine ilişkin üç temel tema olan Eğitime Erişim, Eğitimde Kalite ve kurumsal Kapasite kullanılmıştır. Eğitime erişim, öğrencinin eğitim faaliyetine erişmesi ve tamamlamasına ilişkin süreçleri; Eğitimde kalite, öğrencinin akademik başarısı, sosyal ve bilişsel gelişimi ve istihdamı da dâhil olmak üzere eğitim ve öğretim sürecinin hayata hazırlama evresini; Kurumsal kapasite ise kurumsal yapı, kurum kültürü, donanım, bina gibi eğitim ve öğretim sürecine destek mahiyetinde olan kapasiteyi belirtmektedir.

Eğitime Erişim	Eğitimde Kalite	Kurumsal Kapasite
Okullaşma Oranı	Akademik Başarı	Kurumsal İletişim
Okula Devam/ Devamsızlık	Sosyal, Kültürel ve Fiziksel Gelişim	Kurumsal Yönetim
Okula Uyum, Oryantasyon	Sınıf Tekrarı	Bina ve Yerleşke
Özel Eğitime İhtiyaç Duyan Bireyler	İstihdam Edilebilirlik ve Yönlendirme	Donanım
Yabancı Öğrenciler	Öğretim Yöntemleri	Temizlik, Hijyen
Hayatboyu Öğrenme	Ders araç gereçleri	İş Güvenliği, Okul Güvenliği
		Taşıma ve servis

Gelişim ve sorun alanlarına ilişkin GZFT analizinden yola çıkılarak saptamalar yapılırken yukarıdaki tabloda yer alan ayrımında belirtilen temel sorun alanlarına dikkat edilmesi gerekmektedir.

Gelişim ve Sorun Alanlarımız

1.TEMA: EĞİTİM VE ÖĞRETİME ERİŞİM	
1	Kadro sayısının yeterli olması
2	Derslerin boş geçmemesi
3	Fiziki mekanların eğitim öğretime uygun olması
4	Rehber öğretmenlerin sayısının yeterli olması
5	Genel olarak öğrencilerin ahlaki profillerinin iyi olması
6	Pansiyonda ve okulda değerler eğitimi ile ilgili çok sayıda kurumun faaliyet düzenlemesi
7	Sosyal etkinliklerin yıl sonunda yeterince yapılması
8	
9	
10	

2.TEMA: EĞİTİM VE ÖĞRETİMDE KALİTE	
1	Öğretmen kalitesinin ve deneyimlerinin yeterli düzeyde olması
2	Sınavla gelen öğrencilerin başarı seviyelerinin iyi olması
3	Okulun köklü bir kurum olmasından dolayı iyi bir kurum kültürüne sahip olması
4	Velilerin öğrencilere gereken düzeyde ilgi göstermesi
5	Eğitim ve öğretim ortamlarının ferah ve temiz olması
6	
7	
8	
9	
10	
3.TEMA: KURUMSAL KAPASİTE	
1	Okulun kaldırabileceği sayıdan daha fazla öğrenci alması
2	Okulun üniversiteye öğrenci yerleştirmede ki başarısının %75 civarında olması
3	
4	
5	
6	
7	
8	
9	
10	

BÖLÜM III: MİSYON, VİZYON VE TEMEL DEĞERLER

Okul Müdürlüğümüzün Misyon, vizyon, temel ilke ve değerlerinin oluşturulması kapsamında öğretmenlerimiz, öğrencilerimiz, velilerimiz, çalışanlarımız ve diğer paydaşlarımızdan alınan görüşler, sonucunda stratejik plan hazırlama ekibi tarafından oluşturulan Misyon, Vizyon, Temel Değerler; Okulumuz üst kuruluna sunulmuş ve üst kurul tarafından onaylanmıştır.

MİSYONUMUZ

Çağın ve geleceğin becerileriyle donanmış, bilime sevdalı,kültüre meraklı ve duyarlı, nitelikli,akademik açıdan başarılı bireyler yetiştirmek.

VİZYONUMUZ

Yeniliklere açık, sürekli kendini geliştiren dinamik öğretmen kadrosuyla, öğrenci merkezli eğitim veren , teknolojiyi kullanan , velilerin ihtiyaç duydukları her an okul idaresi ve öğretmenlerine öğretmenlerine ulaşip eğitim öğretim hizmetlerini alabildikleri,öğrencilerinin başarılarını ön planda tutup, kaliteden ödün vermeyen; meraklı, yaratıcı, sürekli öğrenen ,kılavuzluk yapan, kendini sürekli öz değerlendiren , 21.yy bilgi ve becerilerinden haberdar , teknolojiyi araç olarak kullanmayı bilen, global vatandaşlık kavramını hisseden, öğrencileri kendi başına öğrenmeye yönelten, öğrenen kuşakları iyi tanıyan ve analiz eden, işbirlikçi çalışmayı önemseyen ve geleceğe dokunmanın yolunun düşünce gücü özgür , hayal gücü geniş, değerler kavramını içine sindirmiş bireylerden geçtiğinin farkında olan , bilgiyi paylaşmayı seven çağdaş bir eğitim kurumuyuz.

TEMEL DEĞERLERİMİZ

- 1) Değişimi ve gelişimi hedeflemek
- 2) Öğrenen birey, öğrenen organizasyon felsefesini benimsemek
- 3) Sorunun değil çözümün bir parçası olmak

- 4) Devlet malını kendi malı gibi korumak
- 5) Ben değil, biz duygusuna sahip olmak
- 6) Kurum kültürüne önem vermek

BÖLÜM IV: AMAÇ, HEDEF VE EYLEMLER

Açıklama:

- 1) **Amaç, hedef, gösterge ve eylem kurgusu amaç Sayfa 16-17 da yer alan Gelişim Alanlarına göre yapılacaktır.**
- 2) **Altta erişim, kalite ve kapasite amaçlarına ilişkin örnek amaç, hedef ve göstergeler verilmiştir.**
- 3) Erişim başlığında eylemlere ilişkin örneğe yer verilmiştir.

TEMA I: EĞİTİM -ÖĞRETİME ERİŞİM VE KATILIM

Eğitim ve öğretime erişim okullaşma ve okul terki, devam ve devamsızlık, okula uyum ve oryantasyon, özel eğitime ihtiyaç duyan bireylerin eğitime erişimi, yabancı öğrencilerin eğitime erişimi ve hayat boyu öğrenme kapsamında yürütülen faaliyetlerin ele alındığı temadır.

Tablo 24. Amaç, Hedef, Gösterge ve Stratejilere İlişkin Şablon

Amaç 1	Öğrencilerin eğitim ve öğretime etkin katılımlarıyla süreci tamamlamalarını sağlamak.
Hedef 1.1	Öğrencilerin okula erişim , devam ve okulu tamamlama oranları artırılabacaktır.

Performans Göstergeleri	Hedefe Etkisi*	Başlangıç Değeri**	1. Yıl	2. Yıl	3. yıl	4. Yıl	5. Yıl	İzleme Sıklığı	Rapor Sıklığı
Devamsızlık süresi 20 günden fazla olan öğrenci	20	20	15	20	20	20	20	6 ay	6 ay
Sınıf tekrar eden öğrenci	20	20	20	20	20	20	20	6 ay	6 ay
Örgün eğitimden ayrılan öğrenci	15	15	20	20	20	20	20	6 ay	6 ay
Okula kayıt olanların mezun öğrenci oranı	35	35	35	20	20	20	20	6 ay	6 ay
Koordinatör Birim	OKUL STRATEJİK PLAN EKİBİ								
İş birliği Yapılacak Birimler	Okul müdürü, müdür yardımcısı,atölye ve bölüm şefleri,öğretmenler,büro personeli Yardımcı hizmetler								
Riskler	Pandemi olabilme ihtimali								
Stratejiler	Sınıf tekrarı nedenleri araştırılarak buna yönelik önleyici tedbirler geliştirilecektir Okula aidiyeti artırmak amacıyla diğer kurumlarla iş birliği yapılarak ortamının öğrencilerin akademik, sosyal, kültürel, sanatsal ve sportif faaliyetlere katılımı sağlanacaktır.								
Maliyet Tahmini	200000								
Tespitler	Sınıf tekrarı nedenleri araştırılarak buna yönelik önleyici tedbirler geliştirilecektir								
İhtiyaçlar	6 ayda bir izleme sıklığı ve raporu oluşturulmuştur.								

TEMA II: EĞİTİM VE ÖĞRETİMDE KALİTENİN ARTIRILMASI

Eğitim ve öğretimde kalitenin artırılması başlığı esas olarak eğitim ve öğretim faaliyetinin hayata hazırlama işlevinde yapılacak çalışmaları kapsamaktadır.

Bu tema altında akademik başarı, sınav kaygıları, sınıfta kalma, ders başarıları ve kazanımları, disiplin sorunları, öğrencilerin bilimsel, sanatsal, kültürel ve sportif faaliyetleri ile istihdam ve meslek edindirmeye yönelik rehberlik ve diğer mesleki faaliyetler yer almaktadır.

Tablo 24. Amaç, Hedef, Gösterge ve Stratejilere İlişkin Şablon

Amaç 2	Öğrencilerin ilgi, yetenek ve akademik becerileri doğrultusunda üst öğretime hazırlanması, yaratıcı,
Hedef 2.1	yenilikçi, girişimci, üretken, kalkınmaya destek veren, bireyler olarak yetiştirilmesi sağlanacaktır Öğrencilerin derslerdeki akademik başarıları artırılabilecektir

Performans Göstergeleri	Hedef Etkisi*	Başlangıç Değeri**	1. Yıl	2. Yıl	3. yıl	4. Yıl	5. Yıl	İzleme Sıklığı	Rapor Sıklığı
Üniversiteye öğrenci yerleştirme	20	20	15	20	20	20	20	6 ay	6 ay
Bilimsel projelere katılım	20	20	20	20	20	20	20	6 ay	6 ay
Kariyer günü	15	15	20	20	20	20	20	6 ay	6 ay
Öğrenci değerlendirme sınavları	35	35	35	20	20	20	20	6 ay	6 ay
Koordinatör Birim	OKUL STRATEJİK PLAN EKİBİ								
İş birliği Yapılacak Birimler	Okul müdürü, müdür yardımcısı, atölye ve bölüm şefleri, öğretmenler, büro personeli Yardımcı hizmetler								
Riskler	Pandemi olabilme ihtimali								
Stratejiler	Bilgi yarışması düzenlenerek öğrenci bilgi düzeyi araştırılacaktır. Akademik başarı altında: ders başarıları, kazanım takibi, üst öğrenime geçiş başarı ve durumları, karşılaştırmalı sınavlar, sınav kaygıları gibi akademik başarıyı takip eden ve ölçen göstergeler,								
Maliyet Tahmini	200000								
Tespitler	Bilgi yarışmaları düzenlenerek öğrenci bilgi eksiklikleri tespit edilecektir.								
İhtiyaçlar	6 ayda bir izleme sıklığı ve raporu oluşturulmuştur.								

Tablo 24. Amaç, Hedef, Gösterge ve Stratejilere İlişkin Şablon

Amaç 3	Okulların kurumsal kapasite ve yeterlilikleri verimli ve sürdürülebilir bir şekilde geliştirilecektir
Hedef 3.1	Okulun fiziki mekânları ihtiyaç ve hedefleri doğrultusunda iyileştirilmesi sağlanacaktır

Performans Göstergeleri	Hedefe Etkisi*	Başlangıç Değeri**	1. Yıl	2. Yıl	3. yıl	4. Yıl	5. Yıl	İzleme Sıklığı	Rapor Sıklığı
Kütüphanedeki kitap sayısı	20	20	15	20	20	20	20	6 ay	6 ay
Bilgisayar laboratuvarındaki PC sayısı	20	20	20	20	20	20	20	6 ay	6 ay
Z kütüphane	15	15	20	20	20	20	20	6 ay	6 ay
Spor salonundaki top sayısı	35	35	35	20	20	20	20	6 ay	6 ay
Koordinatör Birim	OKUL STRATEJİK PLAN EKİBİ								
İş birliği Yapılacak Birimler	Okul müdürü, müdür yardımcısı,atölye ve bölüm şefleri,öğretmenler,büro personeli Yardımcı hizmetler								
Riskler	Pandemi olabilme ihtimali								
Stratejiler	Sınıf tekrarı nedenleri araştırılarak buna yönelik önleyici tedbirler geliştirilecektir Okula aidiyeti artırmak amacıyla diğer kurumlarla iş birliği yapılarak ortamının öğrencilerin akademik, sosyal, kültürel, sanatsal ve sportif faaliyetlere katılımı sağlanacaktır.								
Maliyet Tahmini	200000								
Tespitler	Okulun mali yeterliliği ve ülkenin ekonomik yeterliliği dikkate alınacaktır.								
İhtiyaçlar	6 ayda bir izleme sıklığı ve raporu oluşturulmuştur.								

MALİYETLENDİRME

2024-2028 Stratejik Planı Faaliyet/Proje Maliyetlendirme Tablosu

Kaynak Tablosu	2024	2025	2026	2027	2028	Toplam
Genel Bütçe	15000000	16000000	17000000	18000000	19000000	85000000
Valilikler ve Belediyelerin Katkısı	0	5000	10 000	10 000	15 000	20 000
Diğer (Okul Aile Birlikleri)	20.000	22 000	25 000	27 000	29 000	32 000
TOPLAM	15020000	16027000	17035000	18037000	19044000	85052000

TAHMİNİ MALİYET TABLOSU

	2024	2025	2026	2027	2028	Toplam Maliyet
Amaç 1	200000	250000	300000	300000	350000	1400000
Hedef 1.1	200000	250000	300000	300000	350000	1400000
Amaç 2	200000	200000	250000	250000	300000	900000
Hedef 2.1	200000	200000	250000	250000	300000	900000
Amaç 3	200000	220000	240000	240000	300000	1200000
Hedef 3.1	200000	220000	240000	240000	300000	1200000
Genel Yönetim Giderleri	300000	400000	450000	500000	500000	2150000
TOPLAM	1500000	1740000	2030000	2400000	2400000	9150000

OKUL STRATEJİK PLANI İMZA SİRKÜSÜ

AD-SOYAD	UNVANI	İMZA
ERCAN BULAN	OKUL MÜDÜRÜ	
NURETTİN YILDIZ	MÜDÜR BAŞYARDIMCISI	
RAMAZAN MIZRAK	MÜDÜR YARDIMCISI	
MURAT ÖZDEN	REHBER ÖĞRETMEN	
PAKİZE TANRIVERDİ	EDEBİYAT ÖĞRETMENİ	
VOLKAN YILDIRIM	TARİH ÖĞRETMENİ	
ORHAN KÖSE	MEMUR	
FIRAT SARIKAYA	MATEMATİK ÖĞRETMENİ	
MEHMET ASLANKILIÇ	OKUL AİLE BİRLİĞİ BAŞKANI	
ALEETTİN TAŞDEMİR	YÖNETİM ÜYESİ	