

T.C.
AĞRI VALİLİĞİ
15 TEMMUZ ŞEHİTLERİ ANADOLU LİSESİ



2019-2023 STRATEJİK PLANI

İSTİKLAL MARŞI

Korkma, sönmez bu şafaklarda yüzen al sancak;
Sönmeden yurdumun üstünde tüten en son ocak.
O benim milletimin yıldızıdır, parlayacak;
O benimdir, o benim milletimindir ancak.

Çatma, kurban olayım, çehreni ey nazlı hilal!
Kahraman ırkıma bir gül! Ne bu şiddet, bu celal?
Sana olmaz dökülen kanlarımız sonra helal...
Hakkıdır Hakk'a tapan milletimin istiklal!

Ben ezelden beridir hür yaşadım, hür yaşarım.
Hangi çılgın bana zincir vuracakmış? Şaşarım!
Kükremiş sel gibiyim, bendimi çiğner, aşarım.
Yırtarım dağları, enginlere sığmam taşarım.

Garbın afakını sarmışsa çelik zırhlı duvar,
Benim iman dolu göğsüm gibi serhaddim var.
Ulusun, korkma! Nasıl böyle bir imanı boğar,
"Medeniyet!" dediğin tek dişi kalmış canavar?

Arkadaş! Yurduma alçakları uğratma sakın.
Siper et gövdeni, dursun bu hayasızca akın.
Doğacaktır sana va' dettiği günler Hakk'ın...
Kim bilir, belki yarın, belki yarından da yakın.

Bastığın yerleri "toprak!" diyerek geçme, tanı:
Düşün altındaki binlerce kefensiz yatanı.
Sen şehit oğlusun, incitme, yazıktır atanı:
Verme, dünyaları alsan da, bu cennet vatanı.

Kim bu cennet vatanın uğruna olmaz ki feda?
Şüheda fışkıracak toprağı sıksan, şühedal
Canı, cananı bütün varımı alsın da Huda,
Etmesin tek vatanımdan beni dünyada cüda.

Ruhumun senden, İlahi, şudur ancak emeli:
Değmesin mabedimin göğsüne namahrem eli.
Bu ezanlar ezanlar-ki şahadetleri dinin temeli
Ebedi yurdumun üstünde benim inlemeli.

O zaman vecd ile bin secde eder-varsa-taşım,
Her yerimden, İlahi, boşanıp kanlı yaşım,
Fışkırır ruh-ı mücerred gibi yerden na'şım;
O zaman yükselerek arşa değer belki başım.

Dalgalan sen de şafaklar gibi ey şanlı hilal!
Olsun artık dökülen kanlarımın hepsi helal!
Ebediyen sana yok, ırkıma yok izmihlal:
Hakkıdır, hür yaşamış bayrağımın hürriyet;
Hakkıdır, Hakk'a tapan, milletimin istiklal!

Mehmet Akif ERSOY

Öğretmenler;
Yeni Nesil Sizin
Eseriniz Olacaktır.

H. Öztürk



GENÇLİĞE HİTABE

Ey Türk gençliği! Birinci vazifen, Türk İstiklalini, Türk cumhuriyetini, ilelebet, muhafaza ve müdafaa etmektir.

Mevcudiyetinin ve istikbalinin yegane temeli budur. Bu temel, senin, en kıymetli hazinedir. İstikbalde dahi, seni, bu hazineden, mahrum etmek isteyecek, dahili ve harici, bedhahların olacaktır. Bir gün, istiklal ve cumhuriyeti müdafaa mecburiyetine düşersen, vazifeye atılmak için, içinde bulunacağın vaziyetin imkan ve şeraitini düşünmeyeceksin! Bu imkan ve şerait, çok namüsaıt bir mahiyette tezahür edebilir. İstiklal ve cumhuriyetine kastedecek düşmanlar, bütün dünyada emsalî görülmemiş bir galibiyetin mümessili olabilirler. Cebren ve hile ile aziz vatanın, bütün kaleleri zapt edilmiş, bütün tersanelerine girilmiş, bütün orduları dağıtılmış ve memleketin her köşesi bilfiil işgal edilmiş olabilir. Bütün bu şeraitten daha elim ve daha vahim olmak üzere, memleketin dahilinde, iktidara sahip olanlar gafflet ve dalalet ve hatta hiyanet içinde bulunabilirler. Hatta bu iktidar sahipleri şahsi menfaatlerini, müstevlerin siyasi emelleriyle tevhit edebilirler. Millet, fakr u zaruret içinde harap ve bitap düşmüş olabilir.

Ey Türk istikbalinin evladı! İşte, bu ahval ve şerait içinde dahi, vazifen; Türk istiklal ve cumhuriyetini kurtarmaktır! Muhtaç olduğun kudret, damarlarındaki asil kanda, mevcuttur!

H. Öztürk

Sunuş

Uzun gayretler sonucu, oluşturulan ekiple hazırlamış olduğumuz ve sizlerin de katkılarıyla son şekli verilen Stratejik Plan'ımızı birlikte uygulayacağız.

Okulumuzun eğitim-öğretim sorunları öğrenci ve velilerden gelen talepler de dikkate alınarak yapmış olduğumuz öğretmenler kurullarında görüşülmüştür. Okulumuzun nasıl ve hangi şartlarda öğrencileri kabul ettiği hepinizin malumudur. Bu durum okulumuz ve öğretmenlerimiz için büyük bir avantaj oluşturmaktadır. Bu avantajı daha da anlamlı kılabilmek için tecrübe ve bilgi birikimimizle geleceğimizin teminatı olan sevgili öğrencilerimize hep birlikte yardımcı olacağız.

Milli Eğitimin Temel Amaçları, Atatürk İlke ve İnkılâpları doğrultusunda öğrencilerimizi millî ve manevî değerlerine sahip çıkan, dünyadaki değişim ve gelişime açık, vatanını, bayrağını seven, ülkesinin çıkarlarını her şart ve vaziyette korumayı ilke edinmiş, yüksek idealler peşinde koşan, sorumluluk sahibi, sosyal yönden gelişmiş, kişilikli, kültürlü insanlar olarak yetiştirmenizi, dolayısıyla öğrenci ve veli memnuniyetine hizmet etmenizi bekler, saygılar sunarım.

ERCAN BULAN

Okul Müdürü

İçindekiler

SUNUŞ	3
İÇİNDEKİLER	4
BÖLÜM I: GİRİŞ VE PLAN HAZIRLIK SÜRECİ	5
BÖLÜM II: DURUM ANALİZİ	6
OKULUN KISA TANITIMI	6
OKULUN MEVCUT DURUMU: TEMEL İSTATİSTİKLER.....	7
PAYDAŞ ANALİZİ	11
GZFT (GÜÇLÜ, ZAYIF, FIRSAT, TEHDİT) ANALİZİ.....	19
GELİŞİM VE SORUN ALANLARI	20
BÖLÜM III: MİSYON, VİZYON VE TEMEL DEĞERLER	23
MİSYONUMUZ	23
VİZYONUMUZ	23
TEMEL DEĞERLERİMİZ	23
BÖLÜM IV: AMAÇ, HEDEF VE EYLEMLER	24
TEMA I: EĞİTİM VE ÖĞRETİME ERİŞİM.....	24
TEMA II: EĞİTİM VE ÖĞRETİMDE KALİTENİN ARTIRILMASI	27
TEMA III: KURUMSAL KAPASİTE	30
V. BÖLÜM: MALİYETLENDİRME	33
EKLER:	34

BÖLÜM I: GİRİŞ ve PLAN HAZIRLIK SÜRECİ

2019-2023 dönemi stratejik plan hazırlanması süreci Üst Kurul ve Stratejik Plan Ekibinin oluşturulması ile başlamıştır. Ekip tarafından oluşturulan çalışma takvimi kapsamında ilk aşamada durum analizi çalışmaları yapılmış ve durum analizi aşamasında paydaşlarımızın plan sürecine aktif katılımını sağlamak üzere paydaş anketi, toplantı ve görüşmeler yapılmıştır.

Durum analizinin ardından geleceğe yönelim bölümüne geçilerek okulumuzun amaç, hedef, gösterge ve eylemleri belirlenmiştir. Çalışmaları yürüten ekip ve kurul bilgileri altta verilmiştir.

STRATEJİK PLAN ÜST KURULU

Üst Kurul Bilgileri		Ekip Bilgileri	
Adı Soyadı	Unvanı	Adı Soyadı	Unvanı
Ercan BULAN	OKUL MÜDÜRÜ	Seda ÜNLÜ	BİLİŞİM TEK. ÖĞRT.
Gülümser ÖZTÜRK	MÜDÜR YARDIMCISI	Duygu ATALAR	ALMANCA ÖĞRT.
		Cemal BULUM	MEMUR

BÖLÜM II:DURUM ANALİZİ

Durum analizi bölümünde okulumuzun mevcut durumu ortaya konularak neredeyiz sorusuna yanıt bulunmaya çalışılmıştır.

Bu kapsamda okulumuzun kısa tanıtımı, okul künyesi ve temel istatistikleri, paydaş analizi ve görüşleri ile okulumuzun Güçlü Zayıf Fırsat ve Tehditlerinin (GZFT) ele alındığı analize yer verilmiştir.

Okulun Kısa Tanıtımı

Okulumuz 1988/1989 eğitim- öğretim yılında şu anda Naci Gökçe Lisesinin ek binası olan binada eğitim-öğretime başlamıştır.1996/1997 eğitim öğretim yılında ise 24 derslikli bu günkü binasına taşınmıştır. İlk mezunlarını 1994/1995 Öğretim yılında vermiştir. Çünkü ilköğretim okulları açılmadan önce ilkokul 5. sınıfından sonra açılan Anadolu liseleri sınavları sonucunda hazırlık artı 3 yıl ortaokul ve 3 yılda lise eğitimi veriliyordu.1997 -2004 yılları arasında OKS sınavları sonucunda hazırlık artı 3 yıl lise eğitimi yapılmıştır.2005/ 2006yılından itibaren ise 4 yıllık eğitime devam edilmektedir. 2016 yılında “Ağrı Dağı” olan okul ismi “ 15 Temmuz Şehitleri” olarak değiştirilmiştir. Halen okulumuzda Fen Bilimleri, Türkçe-Matematik, Sosyal Bilimler ve Yabancı Dil alanları olmak üzere Dört alanda öğrencilerimiz eğitim öğretimlerine devam etmektedir.

Okulun Mevcut Durumu: Temel İstatistikler

Okul Künyesi

Okulumuzun temel girdilerine ilişkin bilgiler altta yer alan okul künyesine ilişkin tabloda yer almaktadır.

Temel Bilgiler Tablosu- Okul Künyesi

İli: Ağrı		İlçesi:Merkez			
Adres:	Fırat Mahallesi, Erzurum Yolu (İl Özel İdaresi Yanı),04200 Merkez/Ağrı	Coğrafi Konum (link):	https://goo.gl/maps/Cc39spEQAT22		
Telefon Numarası:	04722154110	Faks Numarası:	04722155311		
e- Posta Adresi:	116660@meb.k12.tr	Web sayfası adresi:	http://agri15temmuzsehitlerial.meb.k12.tr/		
Kurum Kodu:	116660	Öğretim Şekli:	Tam Gün		
Okulun Hizmete Giriş Tarihi:1996		Toplam Çalışan Sayısı:	62		
Öğrenci Sayısı:	Kız	431	Öğretmen Sayısı	Kadın	14
	Erkek	344		Erkek	30
	Toplam	775		Toplam	44
Derslik Başına Düşen Öğrenci Sayısı		:32	Şube Başına Düşen Öğrenci Sayısı		:32
Öğretmen Başına Düşen Öğrenci Sayısı		:17	Şube Başına 30'dan Fazla Öğrencisi Olan Şube Sayısı		:21
Öğrenci Başına Düşen Toplam Gider Miktarı		:	Öğretmenlerin Kurumdaki Ortalama Görev Süresi		:

Çalışan Bilgileri

Okulumuzun çalışanlarına ilişkin bilgiler altta yer alan tabloda belirtilmiştir.

Çalışan Bilgileri Tablosu

Unvan*	Erkek	Kadın	Toplam
Okul Müdürü ve Müdür Yardımcısı	4	1	5
Sınıf Öğretmeni			
Branş Öğretmeni	24	13	37
Rehber Öğretmen	2		2
İdari Personel	3		3
Yardımcı Personel	10	1	11
Güvenlik Personeli	4		4
Toplam Çalışan Sayıları	47	15	62

Okulumuz Bina ve Alanları

Okulumuzun binası ile açık ve kapalı alanlarına ilişkin temel bilgiler altta yer almaktadır.

Okul Yerleşkesine İlişkin Bilgiler

Okul Bölümleri		Özel Alanlar	Var	Yok
Okul Kat Sayısı	4	Çok Amaçlı Salon	+	
Derslik Sayısı	24	Çok Amaçlı Saha	+	
Derslik Alanları (m2)	50	Kütüphane	+	
Kullanılan Derslik Sayısı	24	Fen Laboratuvarı	+	
Şube Sayısı	24	Bilgisayar Laboratuvarı	+	
İdari Odaların Alanı (m2)	30	İş Atölyesi		-
Öğretmenler Odası (m2)	84	Beceri Atölyesi		-
Okul Oturma Alanı (m2)	2000	Pansiyon	+	
Okul Bahçesi (Açık Alan)(m2)	19000			
Okul Kapalı Alan (m2)	6500			
Sanatsal, bilimsel ve sportif amaçlı toplam alan (m ²)	858			
Kantin (m2)	160			
Tuvalet Sayısı	24			
Diğer ()				

Sınıf ve Öğrenci Bilgileri

Okulumuzda yer alan sınıfların öğrenci sayıları alttaki tabloda verilmiştir.

SINIFI	Kız	Erkek	Toplam	SINIFI	Kız	Erkek	Toplam
9A	19	18	37	10B	14	20	34
9B	17	19	36	10C	12	23	35
9C	20	16	36	10D	12	20	32
9D	15	21	36	10E	11	22	33
9E	16	21	37	11A	19	15	34
9F	19	18	37	11B	18	17	35
10A	13	20	33	11C	17	17	34
SINIFI	Kız	Erkek	Toplam	SINIFI	Kız	Erkek	Toplam

11D	16	17	33	12C	18	14	32
11E	17	17	34	12D	20	15	35
11F	7	25	32	12E	6	15	21
12A	12	20	32	12F	7	12	19
12B	15	20	35	12G	4	9	13

Donanım ve Teknolojik Kaynaklarımız

Teknolojik kaynaklar başta olmak üzere okulumuzda bulunan çalışır durumdaki donanım malzemesine ilişkin bilgiye alttaki tabloda yer verilmiştir.

Teknolojik Kaynaklar Tablosu

Akıllı Tahta Sayısı	33	TV Sayısı	4
Masaüstü Bilgisayar Sayısı	18	Yazıcı Sayısı	9
Taşınabilir Bilgisayar Sayısı	2	Fotokopi Makinası Sayısı	3
Projeksiyon Sayısı	1	İnternet Bağlantı Hızı	50 -100 MBPS

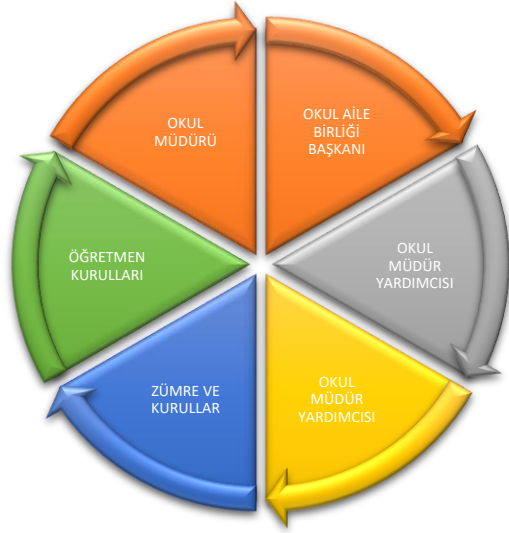
Gelir ve Gider Bilgisi

Okulumuzun genel bütçe ödenekleri, okul aile birliği gelirleri ve diğer katkılarda dâhil olmak üzere gelir ve giderlerine ilişkin son iki yıl gerçekleşme bilgileri alttaki tabloda verilmiştir.

Yıllar	Gelir Miktarı	Gider Miktarı
2016	750.000	750.000
2017	820.000	820.000

PAYDAŞ ANALİZİ

Kurumumuzun temel paydaşları öğrenci, veli ve öğretmen olmakla birlikte eğitimin dışsal etkisi nedeniyle okul çevresinde etkileşim içinde olunan geniş bir paydaş kitlesi bulunmaktadır. Paydaşlarımızın görüşleri anket, toplantı, dilek ve istek kutuları, elektronik ortamda iletilen önerilerde dâhil olmak üzere çeşitli yöntemlerle sürekli olarak alınmaktadır.

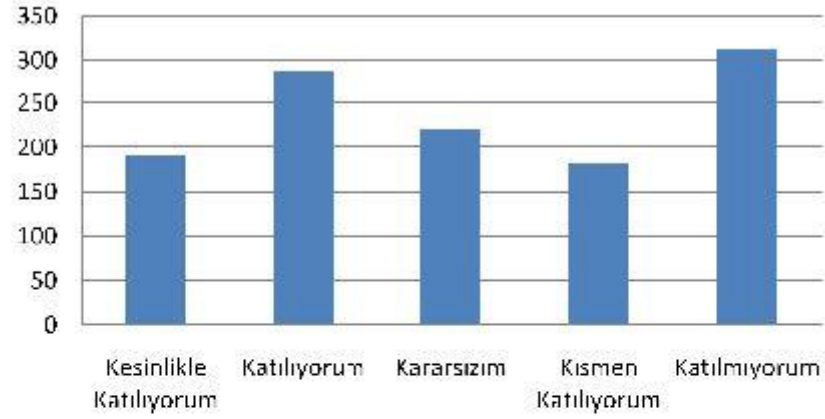


Paydaş anketlerine ilişkin ortaya çıkan temel sonuçlara altta yer verilmiştir.

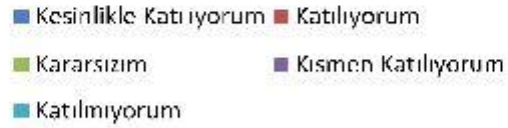
ÖĞRENCİ ANKETİ SONUÇLARI (Her kademedен toplamda 94 öğrenciyе uygulanmıştır.)

Sıra No	MADDELER	KATILMA DERECEŞİ (Kişі Sayıları)				
		Kesinlikle Katılıyorum	Katılıyorum	Kararsızım	Kısmen Katılıyorum	Katılmıyorum
1	Öğretmenlerimle ihtiyaç duyduğumda rahatlıkla görüşebilirim.	27	25	22	11	15
2	Okul müdürü ile ihtiyaç duyduğumda rahatlıkla konuşabiliyorum.	6	20	25	13	33
3	Okulun rehberlik servisinden yeterince yararlanabiliyorum.	13	24	18	5	12
4	Okula ilettiğimiz öneri ve isteklerimiz dikkate alınır.	5	17	24	9	24
5	Okulda kendimi güvende hissediyorum.	27	33	13	13	10
6	Okulda öğrencilerle ilgili alınan kararlarda bizlerin görüşleri alınır.	7	9	15	12	53
7	Öğretmenler yeni ilige açık olarak derslerin işlenişinde çeşitli yöntemler kullanmaktadır.	11	29	18	19	19
8	Derslerde konuya göre uygun araç gereçler kullanılmaktadır.	11	24	14	19	18
9	Teneffüslerde ihtiyaçlarımı giderebiliyorum.	31	31	8	13	13
10	Okulun içi ve dışı temizdir.	17	24	13	26	16
11	Okulun binası ve diğer fiziki mekânlar yeterlidir.	18	20	19	12	27
12	Okul kantininde satılan malzemeler sağlıklı ve güvenlidir.	12	22	20	15	27
13	Okulumuzda yeterli miktarda sanatsal ve kültürel faaliyetler düzenlenmektedir.	6	12	12	16	48
TOPLAM		191	290	221	183	315
14	Okulumuzun Olumlu (başarılı) ve Olumsuz (başarısız) Yönlerine İlişkin Görüşleriniz.					
		Olumlu (Başarılı) yönlerimiz	Olumsuz (başarısız) yönlerimiz			

ÖĞRENCİ ANKETİ

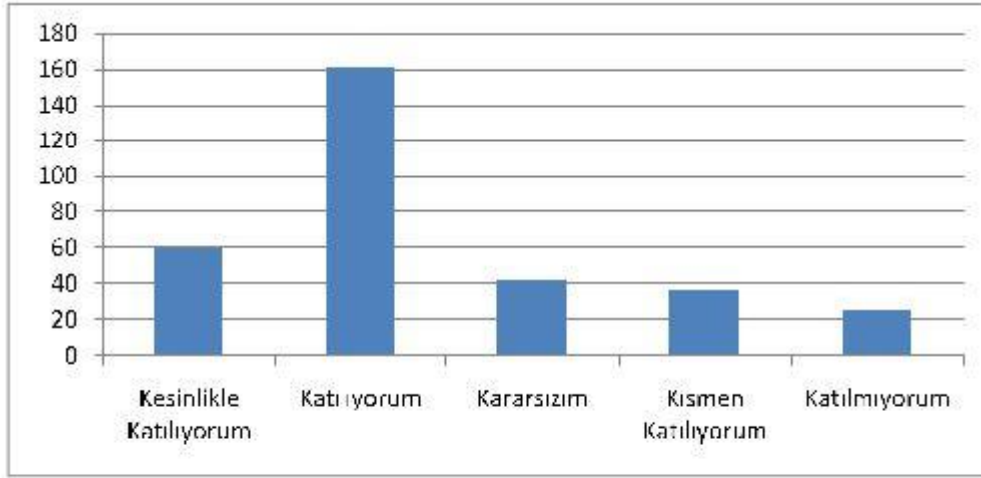


ÖĞRENCİ ANKETİ



ÖĞRETMEN ANKETİ SONUÇLARI(25 öğretmenin katılımıyla hazırlanmıştır)

Sıra No	MADDELER	KATILMA DERECEŚİ (Kiři Sayıları)				
		Kesinlikle Katılıyorum	Katılıyorum	Kararsızım	Kısmen Katılıyorum	Katılmıyorum
1	Okulumuzda alınan kararlar, çalışanların katılımıyla alınır.	6	17	1	1	
2	Kurumdaki tüm duyurular çalışanlara zamanında iletilir.	9	14		2	
3	Her türlü ödüllendirmede adil olma, tarafsızlık ve objektiflik esastır.	4	13	5	2	1
4	Kendimi, okulun değerli bir üyesi olarak görürüm.	6	13	3	2	1
5	Çalıştığım okul bana kendimi geliştirme imkânı tanımaktadır.	5	14	3	3	
6	Okul, teknik araç ve gereç yönünden yeterli donanıma sahiptir.	3	10	3	5	4
7	Okulda çalışanlara yönelik sosyal ve kültürel faaliyetler düzenlenir.		8	3	7	7
8	Okulda öğretmenler arasında ayırım yapılmamaktadır.	4	12	4	1	4
9	Okulumuzda yerelde ve toplum üzerinde olumlu etki bırakacak çalışmalar yapmaktadır.	4	12	5	3	1
10	Yöneticilerimiz, yaratıcı ve yenilikçi düşüncelerin üretilmesini teşvik etmektedir.	4	11	6	3	1
11	Yöneticiler, okulun vizyonunu, stratejilerini, iyileştirmeye açık alanlarını vs. çalışanlarla paylaşır.	6	13	4	1	1
12	Okulumuzda sadece öğretmenlerin kullanımına tahsis edilmiş yerler yeterlidir.	1	9	5	5	5
13	Alanıma ilişkin yenilik ve gelişmeleri takip eder ve kendimi güncellerim.	8	15		2	
TOPLAM		60	161	42	37	25
14	Okulumuzun Olumlu (başarılı) ve Olumsuz (başarısız) Yönlerine İlişkin Görüşleriniz.					

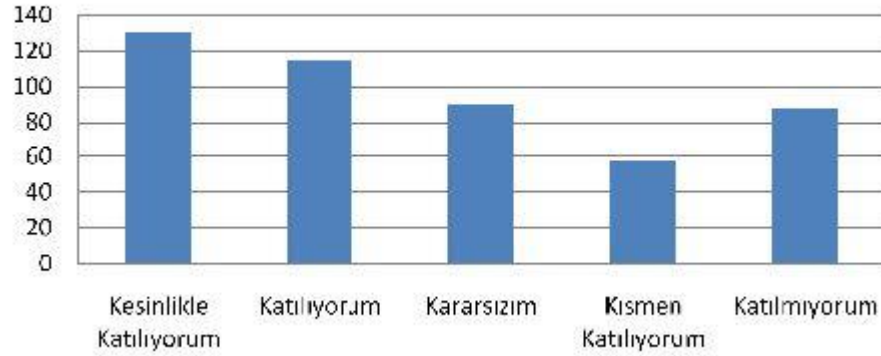


VELİ ANKETİ SONUÇLARI:

Sıra No	MADDELER	KATILMA DERECEİ (Kişi Sayıları)				
		Kesinlikle Katılıyorum	Katılıyorum	Kararsızım	Kısmen Katılıyorum	Katılmıyorum
1	Öğretmenlerimle ihtiyaç duyduğumda rahatlıkla görüşebilirim.	12	15	1	3	5
2	Okul müdürü ile ihtiyaç duyduğumda rahatlıkla konuşabiliyorum.	20	14	1		1
3	Okulun rehberlik servisinden yeterince yararlanabiliyorum.	8	3	10	2	13
4	Okula ilettiğimiz öneri ve isteklerimiz dikkate alınır.	3	5	13	7	8
5	Okulda kendimi güvende hissediyorum.	7	9	8	5	7
6	Okulda öğrencilerle ilgili alınan kararlarda bizlerin görüşleri alınır.	16	13	5	1	1
7	Öğretmenler yeniliğe açık olarak derslerin işlenişinde çeşitli yöntemler kullanmaktadır.	7	9	11	5	4
8	Derslerde konuya göre uygun araç gereçler kullanılmaktadır.	15	9	4	3	5
9	Teneffüslerde ihtiyaçlarımı giderebiliyorum.	16	12	2	3	3
10	Okulun içi ve dışı temizdir.	2	5	10	9	10
11	Okulun binası ve diğer fiziki mekânlar yeterlidir.	16	8	10	6	6
12	Okul kantininde satılan malzemeler sağlıklı ve güvenlidir.	3	10	10	6	7
13	Okulumuzda yeterli miktarda sanatsal ve kültürel faaliyetler düzenlenmektedir.	5	2	5	7	17
TOPLAM		130	114	90	57	87

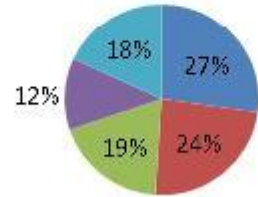
14	Okulumuzun Olumlu (başarılı) ve Olumsuz (başarısız) Yönlerine İlişkin Görüşleriniz.		
		Olumlu (Başarılı) yönlerimiz	Olumsuz (başarısız) yönlerimiz

VELİ ANKETİ



VELİ ANKETİ

■ Kesinlikle Katılıyorum ■ Katılıyorum ■ Kararsızım
■ Kismen Katılıyorum ■ Katılmıyorum



GZFT (Güçlü, Zayıf, Fırsat, Tehdit) Analizi

Okulumuzun temel istatistiklerinde verilen okul künyesi, çalışan bilgileri, bina bilgileri, teknolojik kaynak bilgileri ve gelir gider bilgileri ile paydaş anketleri sonucunda ortaya çıkan sorun ve gelişime açık alanlar iç ve dış faktör olarak değerlendirilerek GZFT tablosunda belirtilmiştir. Dolayısıyla olguyu belirten istatistikler ile algıyı ölçen anketlerden çıkan sonuçlar tek bir analizde birleştirilmiştir.

Kurumun güçlü ve zayıf yönleri donanım, malzeme, çalışan, iş yapma becerisi, kurumsal iletişim gibi çok çeşitli alanlarda kendisinden kaynaklı olan güçlülükleri ve zayıflıkları ifade etmektedir ve ayırmda temel olarak okul müdürü/müdürlüğü kapsamında bakılarak iç faktör ve dış faktör ayrımı yapılmıştır.

İçsel Faktörler

Güçlü Yönler

Öğrenciler	Seçilmiş öğrenci grubunun olması
Çalışanlar	Seçilmiş Öğretmen kadrosunun bulunması
Veliler	Veli Okul ilişkisine önem verilmesi ve veli toplantılarının düzenli yapılması
Bina ve Yerleşke	Güvenli okul ortamının olması
Donanım	Her bölümde internet ağının kullanılabilir olması
Bütçe	Okul –Aile Birliği'nin desteği ile günlük kullanılan malzeme sıkıntısının olmaması
Yönetim Süreçleri	Demokratik, şeffaf ve eleştiriye açık okul ortamının olması
İletişim Süreçleri	Öğretmenlerin öğrencilerle yakından ilgilenmesi

Zayıf Yönler

Öğrenciler	Bazı öğrencilerin okulun amaçları doğrultusunda verilen öğretime uyum sağlayamaması
Çalışanlar	Bazı öğretmenlerin/çalışanların bilgi iletişim teknolojilerini etkili kullanamamaları
Veliler	Öğretmen-Veli görüşme odalarının olmaması

Bina ve Yerleşke	Sosyal Faaliyetlerinin yürütüleceği uygun ortam ve mekânların olmaması
Donanım	Konferans salonunun yetersizliği
Bütçe	Sınıf ve okul için gerekli malzemelerin tamamının alınamaması
Yönetim Süreçleri	Bazı öğretmenlerin idare ile koordinasyon sağlayamaması
İletişim Süreçleri	Mezun öğrencilerle yeterli ilişki kurulamaması

Dışsal Faktörler

Fırsatlar

Politik	İl Milli Eğitim Müdürlüğü ve İlçe Milli Müdürlüğü'nün desteği
Ekonomik	Ekonomik ve teknolojik gelişmeler
Sosyolojik	Çevredeki her türlü kurum, oda ve birliklerle işbirliği için gerekli ortamın hazır olması
Teknolojik	Fatih projesi kapsamında okulun hizmet alması
Mevzuat-Yasal	Yönetmeliğe uygun olarak iş ve işlemlerin gerçekleştirilmesi
Ekolojik	Okulun çevresinde gürültü kirliliğinin çok az olması

Tehditler

Politik	Değişen sınav sistemlerinin okulun eğitim kalitesini düşürmesi
Ekonomik	Genel Bütçeden eğitim ve öğretim yatırımlarına yeteri kaynak ayıramaması
Sosyolojik	Sosyal medya kullanımının okul ortamındaki öğrenci davranışlarını olumsuz etkilemesi
Teknolojik	Laboratuvarların yeterli düzeyde kullanılmaması ve bilgisayar sayısının eksikliği
Mevzuat-Yasal	Okula özel servislerle gelen öğrencilerin servislerde karşılaştığı olumsuzluklar
Ekolojik	Öğrencilerin çevreden, yazılı ve görsel medyadan olumsuz etkilenmeleri

Gelişim ve Sorun Alanları

Gelişim ve sorun alanları analizi ile GZFT analizi sonucunda ortaya çıkan sonuçların planın geleceğe yönelim bölümü ile ilişkilendirilmesi ve buradan hareketle hedef, gösterge ve eylemlerin belirlenmesi sağlanmaktadır.

Gelişim ve sorun alanları ayrımında eğitim ve öğretim faaliyetlerine ilişkin üç temel tema olan Eğitime Erişim, Eğitimde Kalite ve kurumsal Kapasite kullanılmıştır. Eğitime erişim, öğrencinin eğitim faaliyetine erişmesi ve tamamlamasına ilişkin süreçleri; Eğitimde kalite, öğrencinin akademik başarısı, sosyal ve bilişsel gelişimi ve istihdamı da dâhil olmak üzere eğitim ve öğretim sürecinin hayata hazırlama evresini; Kurumsal kapasite ise kurumsal yapı, kurum kültürü, donanım, bina gibi eğitim ve öğretim sürecine destek mahiyetinde olan kapasiteyi belirtmektedir.

Eğitime Erişim	Eğitimde Kalite	Kurumsal Kapasite
Okullaşma Oranı	Akademik Başarı	Kurumsal İletişim
Okula Devam/ Devamsızlık	Sosyal, Kültürel ve Fiziksel Gelişim	Kurumsal Yönetim
Okula Uyum, Oryantasyon	Sınıf Tekrarı	Bina ve Yerleşke
Özel Eğitime İhtiyaç Duyan Bireyler	İstihdam Edilebilirlik ve Yönlendirme	Donanım
Yabancı Öğrenciler	Öğretim Yöntemleri	Temizlik, Hijyen
Hayatboyu Öğrenme	Ders araç gereçleri	İş Güvenliği, Okul Güvenliği
		Taşıma ve servis

Gelişim ve sorun alanlarına ilişkin GZFT analizinden yola çıkılarak saptamalar yapılırken yukarıdaki tabloda yer alan ayrım da belirtilen temel sorun alanlarına dikkat edilmesi gerekmektedir.

Gelişim ve Sorun Alanlarımız

1.TEMA: EĞİTİM VE ÖĞRETİME ERİŞİM	
1	Kadro sayısının yeterli olması
2	Derslerin boş geçmemesi
3	Fiziki mekanların eğitim öğretime uygun olması
4	Rehber öğretmenlerin sayısının yeterli olması
5	Genel olarak öğrencilerin ahlaki profillerinin iyi olması
6	Pansiyonda ve okulda değerler eğitimi ile ilgili çok sayıda kurumun faaliyet düzenlemesi
7	Sosyal etkinliklerin yıl sonunda yeterince yapılması
8	
9	
10	

2.TEMA: EĞİTİM VE ÖĞRETİMDE KALİTE	
1	Öğretmen kalitesinin ve deneyimlerinin yeterli düzeyde olması
2	Sınavla gelen öğrencilerin başarı seviyelerinin iyi olması
3	Okulun köklü bir kurum olmasından dolayı iyi bir kurum kültürüne sahip olması
4	Velilerin öğrencilere gereken düzeyde ilgi göstermesi
5	Eğitim ve öğretim ortamlarının ferah ve temiz olması
6	
7	
8	
9	
10	
3.TEMA: KURUMSAL KAPASİTE	
1	Okulun kaldırabileceği sayıdan daha fazla öğrenci alması
2	Okulun üniversiteye öğrenci yerleştirmede ki başarısının %75 civarında olması
3	
4	
5	
6	
7	
8	
9	
10	

BÖLÜM III: MİSYON, VİZYON VE TEMEL DEĞERLER

Okul Müdürlüğümüzün Misyon, vizyon, temel ilke ve değerlerinin oluşturulması kapsamında öğretmenlerimiz, öğrencilerimiz, velilerimiz, çalışanlarımız ve diğer paydaşlarımızdan alınan görüşler, sonucunda stratejik plan hazırlama ekibi tarafından oluşturulan Misyon, Vizyon, Temel Değerler; Okulumuz üst kurulana sunulmuş ve üst kurul tarafından onaylanmıştır.

MİSYONUMUZ

15 Temmuz Şehitleri Anadolu Lisesi olarak bütün öğrencilere öğrenme süreci içerisinde gerekli imkânları sağlamak, Üstün nitelikli ekip, çağdaş altyapısı ve öncü uygulamaları ile sürekli öğrenen, üreten ve ürettiğini paylaşan bireyler yetiştirmek onların bilgili, becerili ve kendilerine güvenen bireyler olarak yetişmelerine fırsat tanımak; 21.yüzyılın gelişen ihtiyaçlarına cevap verebilecek bilgi donanımıyla onları geleceğe hazırlamak, sorunları önceden görüp, bu sorunlara sağlıklı çözümler üretebilecek becerileri kazandırmaktır.

VİZYONUMUZ

Türk halkının yaşam kalitesini yükseltmek ve eğitimin gelişmesine katkı sağlamak üzere; Eğitim sistemimizin her kademesinde öğrenim gören gençlere akademik bilginin yanı sıra, insani değerleri kazandırarak onları, sosyal ve duygusal gelişim olarak ta hayata hazırlamak, Bu eğitim hizmetinin; dünyanın şu anda ulaştığı olduğu en üst düzeyde, yaygın ve bütünlük bir yapı içinde, uygun ve ekonomik koşullarda topluma sunulması için projeler geliştirmek ve uygulanmasına destek vermek, Eğitim Bilimleri alanındaki bilimsel araştırma sonuçlarına dayalı olarak, eğitim - öğretimle ilgili her konuda yeni bilgi ve uygulamaların geliştirilmesini desteklemek, Kendilerini mesleklerine adanmış, üstün nitelikli, her bireyin "tek ve özel" olduğunun bilincinde olan, içinde yaşadığı çağın gereklerine sahip, öteki ayırımı yapmadan insana değer veren öğretmenler yetiştirilmesine öncülük etmek, Büyük düşünebilen ve bunu hayata geçirme çabasında olan, insanların mutluluğunu hedeflemiş, milli ve manevi kültürünü evrensel değerler içinde koruyup geliştiren, bilgiyi etkili ve verimli kullanabilecek, dünya çapında bireyler yetiştiren bir eğitim kurumu olmaktır.

TEMEL DEĞERLERİMİZ

- 1) Değişimi ve gelişimi hedeflemek
- 2) Öğrenen birey, öğrenen organizasyon felsefesini benimsemek
- 3) Sorunun değil çözümün bir parçası olmak

- 4) Devlet malını kendi malı gibi korumak
- 5) Ben değil, biz duygusuna sahip olmak
- 6) Kurum kültürüne önem vermek

BÖLÜM IV: AMAÇ, HEDEF VE EYLEMLER

Açıklama:

- 1) **Amaç, hedef, gösterge ve eylem kurgusu amaç Sayfa 16-17 da yer alan Gelişim Alanlarına göre yapılacaktır.**
- 2) **Altta erişim, kalite ve kapasite amaçlarına ilişkin örnek amaç, hedef ve göstergeler verilmiştir.**
- 3) Erişim başlığında eylemlere ilişkin örneğe yer verilmiştir.

TEMA I: EĞİTİM VE ÖĞRETİME ERİŞİM

Eğitim ve öğretime erişim okullaşma ve okul terki, devam ve devamsızlık, okula uyum ve oryantasyon, özel eğitime ihtiyaç duyan bireylerin eğitime erişimi, yabancı öğrencilerin eğitime erişimi ve hayatboyu öğrenme kapsamında yürütülen faaliyetlerin ele alındığı temadır.

Stratejik Amaç 1:

Kayıt bölgemizde yer alan çocukların okullaşma oranlarını artıran, öğrencilerin uyum ve devamsızlık sorunlarını gideren etkin bir yönetim yapısı kurulacaktır.

Stratejik Hedef 1.1. Kayıt bölgemizde yer alan çocukların okullaşma oranları artırılabilecek ve öğrencilerin uyum ve devamsızlık sorunları da giderilecektir.

Performans Göstergeleri

No	PERFORMANS GÖSTERGESİ	Mevcut	HEDEF				
		2018	2019	2020	2021	2022	2023
PG.1.1.a	Kayıt bölgesindeki öğrencilerden okula kayıt yaptıranların oranı (%)	25	26	27	28	29	30
PG.1.1.b	İlkokul birinci sınıf öğrencilerinden en az bir yıl okul öncesi eğitim almış olanların oranı (%) (ilkokul)	55	60	60	70	70	75
PG.1.1.c.	Okula yeni başlayan öğrencilerden oryantasyon eğitimine katılanların oranı (%)	50	60	65	70	80	90
PG.1.1.d.	Bir eğitim ve öğretim döneminde 20 gün ve üzeri devamsızlık yapan öğrenci oranı (%)	1,6	0	0	0	0	0
PG.1.1.e.	Bir eğitim ve öğretim döneminde 20 gün ve üzeri devamsızlık yapan yabancı öğrenci oranı (%)	0	0	0	0	0	0
PG.1.1.f.	Okulun özel eğitime ihtiyaç duyan bireylerin kullanımına uygunluğu (0-1)	0	0	1	1	1	1
PG.1.1.g.	Hayat boyu öğrenme kapsamında açılan kurslara devam oranı (%) (halk eğitim)	0	0	0	0	0	0
PG.1.1.h.	Hayat boyu öğrenme kapsamında açılan kurslara katılan kişi sayısı (sayı) (halk eğitim)	0	0	0	0	0	0

Eylemler

No	Eylem İfadesi	Eylem Sorumlusu	Eylem Tarihi
1.1.1.	Kayıt bölgesinde yer alan öğrencilerin tespiti çalışması yapılacaktır.	Okul Stratejik Plan Ekibi	01 Eylül-20 Eylül
1.1.2	Devamsızlık yapan öğrencilerin tespiti ve erken uyarı sistemi için çalışmalar yapılacaktır.	Nurettin ENGİN-Müdür Baş Yardımcısı	01 Eylül-20 Eylül
1.1.3	Devamsızlık yapan öğrencilerin velileri ile özel aylık toplantı ve görüşmeler yapılacaktır.	Rehberlik Servisi	Her ayın son haftası
1.1.4	Okulun özel eğitime ihtiyaç duyan bireylerin kullanımının kolaylaştırılması için rampa ve asansör eksiklikleri tamamlanacaktır.	Ramazan Mızrak- Müdür Yardımcısı	Mayıs 2019
1.1.5	Öğrencilerin alan yönlendirme çalışmaları için seminerler düzenlenmesi	Gülümser Öztürk- Müdür Yardımcısı	Nisan 2019
1.1.6	Pansiyon eksiklerinin giderilmesi için plan oluşturulması	M.Nuri Aslan-Pansiyon Müdür Yardımcısı	Mayıs 2019
1.1.7			
1.1.8			
1.1.9			
1.1.10			

TEMA II: EĞİTİM VE ÖĞRETİMDE KALİTENİN ARTIRILMASI

Eğitim ve öğretimde kalitenin artırılması başlığı esas olarak eğitim ve öğretim faaliyetinin hayata hazırlama işlevinde yapılacak çalışmaları kapsamaktadır.

Bu tema altında akademik başarı, sınav kaygıları, sınıfta kalma, ders başarıları ve kazanımları, disiplin sorunları, öğrencilerin bilimsel, sanatsal, kültürel ve sportif faaliyetleri ile istihdam ve meslek edindirmeye yönelik rehberlik ve diğer mesleki faaliyetler yer almaktadır.

Stratejik Amaç 2:

Öğrencilerimizin gelişmiş dünyaya uyum sağlayacak şekilde donanımlı bireyler olabilmesi için eğitim ve öğretimde kalite artırılabacaktır.

Stratejik Hedef 2.1. Öğrenme kazanımlarını takip eden ve velileri de sürece dâhil eden bir yönetim anlayışı ile öğrencilerimizin akademik başarıları ve sosyal faaliyetlere etkin katılımı artırılabacaktır.

(Akademik başarı altında: ders başarıları, kazanım takibi, üst öğrenime geçiş başarı ve durumları, karşılaştırmalı sınavlar, sınav kaygıları gibi akademik başarıyı takip eden ve ölçen göstergeler,

Sosyal faaliyetlere etkin katılım altında: sanatsal, kültürel, bilimsel ve sportif faaliyetlerin sayısı, katılım oranları, bu faaliyetler için ayrılan alanlar, ders dışı etkinliklere katılım takibi vb. ele alınacaktır.)

Performans Göstergeleri

No	PERFORMANS GÖSTERGESİ	Mevcut	HEDEF				
		2018	2019	2020	2021	2022	2023
PG.1.1.a	Üniversiteye Öğrenci Yerleştirme	58	65	65	40	45	50
PG.1.1.b	Bilimsel Projelere Katılım	3	5	7	8	10	12

Eylemler

No	Eylem İfadesi	Eylem Sorumlusu	Eylem Tarihi
1.1.1.	Bahar Şenliđi	Hülya Avşar Akbay	25 Nisan
1.1.2	Pilav Günü	Hülya Avşar Akbay	25 Nisan
1.1.3	Bilgi Yarışması	Abdurrahim Çetin	20 Nisan
1.1.4	Tiyatro Gösterisi-Şiir Dinletisi	Ercan Göktaş	2 Mayıs
1.1.5	Okul Dergisi	Enver Çakır	6 Mayıs
1.1.6	Resim Sergisi	Ali Varlıklı	24 Nisan

Stratejik Hedef 2.2. Etkin bir rehberlik anlayışıyla, öğrencilerimizi ilgi ve becerileriyle orantılı bir şekilde üst öğrenime veya istihdama hazır hale getiren daha kaliteli bir kurum yapısına geçilecektir.

(Üst öğrenime hazır: Mesleki rehberlik faaliyetleri, tercih kılavuzluğu, yetiştirme kursları, sınav kaygısı vb,

İstihdama Hazır: Kariyer günleri, staj ve işyeri uygulamaları, ders dışı meslek kursları vb ele alınacaktır.)

Performans Göstergeleri

No	PERFORMANS GÖSTERGESİ	Mevcut	HEDEF				
		2018	2019	2020	2021	2022	2023
PG.1.1.a	DYK Kursları	350	500	550	600	600	600
PG.1.1.b	Ölçme Değerlendirme Sınavları	12	14	16	16	18	18
PG.1.1.c.	Kariyer Günü	6	8	10	12	14	16

Eylemler

No	Eylem İfadesi	Eylem Sorumlusu	Eylem Tarihi
1.1.1.	DYK Kursları	Nurettin Engin	Ekim-Mayıs (2019)
1.1.2	Ölçme Değerlendirme Sınavları	Ramazan Mızrak	Eylül-Haziran (2019)
1.1.3	Kariyer Günü	Cemil Gökay Akti	Nisan 2019

No	Eylem İfadesi	Eylem Sorumlusu	Eylem Tarihi
1.1.4			
1.1.5			

TEMA III: KURUMSAL KAPASİTE

Stratejik Amaç 3:

Eğitim ve öğretim faaliyetlerinin daha nitelikli olarak verilebilmesi için okulumuzun kurumsal kapasitesi güçlendirilecektir.

Stratejik Hedef 3.1.

(Kurumsal İletişim, Kurumsal Yönetim, Bina ve Yerleşke, Donanım, Temizlik, Hijyen, İş Güvenliği, Okul Güvenliği, Taşıma ve servis vb konuları ele alınacaktır.)

Performans Göstergeleri

No	PERFORMANS GÖSTERGESİ	Mevcut	HEDEF				
		2018	2019	2020	2021	2022	2023
PG.3.1.a	Kütüphanedeki Kitap Sayısı	3100	5000	6000	7000	7100	7500
PG.3.2.b	Bilgisayar Laboratuvarındaki PC sayısı	8	25	25	25	25	30
PG.3.3.c.	Z Kütüphane	-	3000				

** Z kütüphanemiz 2020 Haziran ayında okulumuzun mezun öğrencilerinden dış hekimi İlhami Yıldızın da katkıları ve okul aile birliğimizin girişimiyle tamamlanmıştır.*

Eylemler

No	Eylem İfadesi	Eylem Sorumlusu	Eylem Tarihi
1.1.1.			
1.1.2			
1.1.3			
1.1.4			
1.1.5			

No	Eylem İfadesi	Eylem Sorumlusu	Eylem Tarihi
1.1.6			
1.1.7			
1.1.8			
1.1.9			

V. BÖLÜM: MALİYETLENDİRME

2019-2023 Stratejik Planı Faaliyet/Proje Maliyetlendirme Tablosu

Kaynak Tablosu	2019	2020	2021	2022	2023	Toplam
Genel Bütçe	867.000	950.000	1.020.000	1.100.000	1.200.000	1.250.000
Valilikler ve Belediyelerin Katkısı	0	5000	10 000	10 000	15 000	20 000
Diğer (Okul Aile Birlikleri)	20.000	22 000	25 000	27 000	29 000	32 000
TOPLAM	887.000	977.000	1.055.000	1.137.000	1.244.000	1.302.000

VI. BÖLÜM: İZLEME VE DEĞERLENDİRME

Okulumuz Stratejik Planı izleme ve değerlendirme çalışmalarında 5 yıllık Stratejik Planın izlenmesi ve 1 yıllık gelişim planının izlenmesi olarak ikili bir ayrıma gidilecektir.

Stratejik planın izlenmesinde 6 aylık dönemlerde izleme yapılacak denetim birimleri, il ve ilçe millî eğitim müdürlüğü ve Bakanlık denetim ve kontrollerine hazır halde tutulacaktır.

Yıllık planın uygulanmasında yürütme ekipleri ve eylem sorumlularıyla aylık ilerleme toplantıları yapılacaktır. Toplantıda bir önceki ayda yapılanlar ve bir sonraki ayda yapılacaklar görüşülüp karara bağlanacaktır.

EKLER:

Öğretmen, öğrenci ve veli anket örnekleri klasör ekinde olup okullarınızda uygulanarak sonuçlarından paydaş analizi bölümü ve sorun alanlarının belirlenmesinde yararlanabilirsiniz.